

1998/99 oli hea aasta. Mitmeski mõttes oli see Estraveli 11-aastase ajaloo edukaim majandusaasta.

Reisiteenuste läbimüük kasvas 22% eelmise aastaga võrreldes, jõudes uue rekordtasemeni 367 miljonit krooni. Reisiteenuste marginaalkäive ehk oma nettokäive kasvas 19% ja jõudis tasemele 44,4 miljonit krooni. Maksueelse kasumi kasv oli tagasihoidlik, vaid 0,1%, kuid arvestades finantstulude osaluse seekordset puudumist, siiski tähelepanuväärne.

Nagu mäletame, varises augustis 1998 kokku Venemaa rahandussüsteem ja tõukas ka Eesti majanduskeskkonna seisakusse. Ei möödunud kaua, kui Statistikaamet hakkas teatama negatiivsetest kasvunäitajatest Eesti majanduses.

Estraveli majandusaasta, mis lõppes 31.3.99, jäi mõnevõrra üllatuslikult mõjutamata halvenenud majandussituatsiooni poolt. Kuid usun, et tegemist pole mitte erandliku ime-eriala, vaid ajalise nihkega majanduskeskkonna muutuse ja tarbimisharjumuste muutuse vahel. Meie alanud majandusaasta (1999/2000) saab kahtlemata tundma halvenenud majanduskeskkonna mõju, seda isegi juhul, kui keskkond ise järelejäädud aasta jooksul märkimisväärselt paranema peaks.

Ka lõppenud aastal jätkasime aktiivset investeerimist oma sisevajadustesse. Uut põhivara sai soetatud 2,1 miljoni eest ning renoveeritud uusi bürooruume 1,9 miljoni väärtuses. Minult on tihti küsitud, miks me nii palju kulutame oma töökeskkonna parenduste peale. Vastus on pikk, kuid olulisema osa saab koondada ühte lausesse: Uued suuremad ruumid ja paremad töövahendid on kõige veenvam argument nii oma töötajate kui ka klientide jaoks, loomaks turvalist tunnet, et asjad arenevad paremuse poole.

Kliendid ja töötajad. Töötajad ja kliendid... Kuidas korraldada äritegevust nii, et mõlemad oleksid rahul, ning ka aktsionäride huvid oleksid samal ajal rahuldatud? See on kolme muutujaga võrrand, mida püüavad lahendada kõik teenindusettevõtted üle maailma. Loomulikult pole ka Estravelil mingit salavõtit selle lahinguuukimiseks. Küll aga on meil jõudu ja tahtmist proovida kõiki meetodeid antud võrrandi lahendamiseks. Alanud aastaks on minu retsept selline: Müü oma ideesid töötajatele, nagu oleksid nad su kliendid. Ja hoolitse oma klientide eest, nagu oleksid nad su töötajad. Sest üks on selge: Estraveli töötajad on parimad töötajad maailmas, nagu ka Estraveli kliendid on parimad kliendid maailmas.

Aivo Takis,
juhatuse esimees ja tegevdirektor

Tallinnas, august 1999

1998/99 was a good year. In more than one way, it was the best year of the 11 year history of Estravel.

The gross sales of travel services increased by 22% compared to previous year, reaching a new record level of 367 million EEK. Net sales revenues, or turnover, increased by 19% and reached 44,4 million EEK. The growth of pre-tax profit was modest, just 0.1%, but considering the lack of financial income's helping share this year, still remarkable.



As we remember, in August 1998, the Russian financial system collapsed, pushing the Estonian economy to a standstill, as well. Not long after that, news of negative growth figures started to come from the Department of Statistics.

Estravel's fiscal year, closed on March 31st, 1999, was somewhat unexpectedly left unaffected by those alarming trends. This, I believe, is not related to being in an exceptional business, but rather to a time gap between a change in economical

environment and a change in consumption patterns. The current fiscal year (1999/2000) shall, no doubt, be affected by the worsened economical environment, even should the environment itself improve noticeably during the rest of the year.

In the past year, we continued to invest actively in our inhouse needs. New fixed assets were acquired for 2.1 million, and new office premises renovated for 1.9 million EEK. People frequently ask me why we spend so much on improvements of our working environment. The answer is long, but the essential part can be squeezed into one thought: New premises and better work tools are the most convincing arguments both for own staff and the customers, to create a secure feeling of constant changes for the better.

Customers and employees. Employees and customers... How to administer one's business in a way that keeps them both happy, and meets the shareholders' interest at the same time? This is an "equation with three variables" which every service company in the world is trying to solve. Naturally, Estravel does not hold any secret key to it, either. But what we do have, is enough energy and enthusiasm to try all methods to resolve this equation. For the current year, my recipe is the following: Sell your ideas to the employees as if they were your customers. And take care of your customers as if they were your employees. After all, Estravel's employees are the best in the world, just like Estravel's customers are the best in the world.

Aivo Takis,
president and managing director

Tallinn, August 1999

Tippjuhtkonna Organisatsiooniline struktuur 01.04.1999

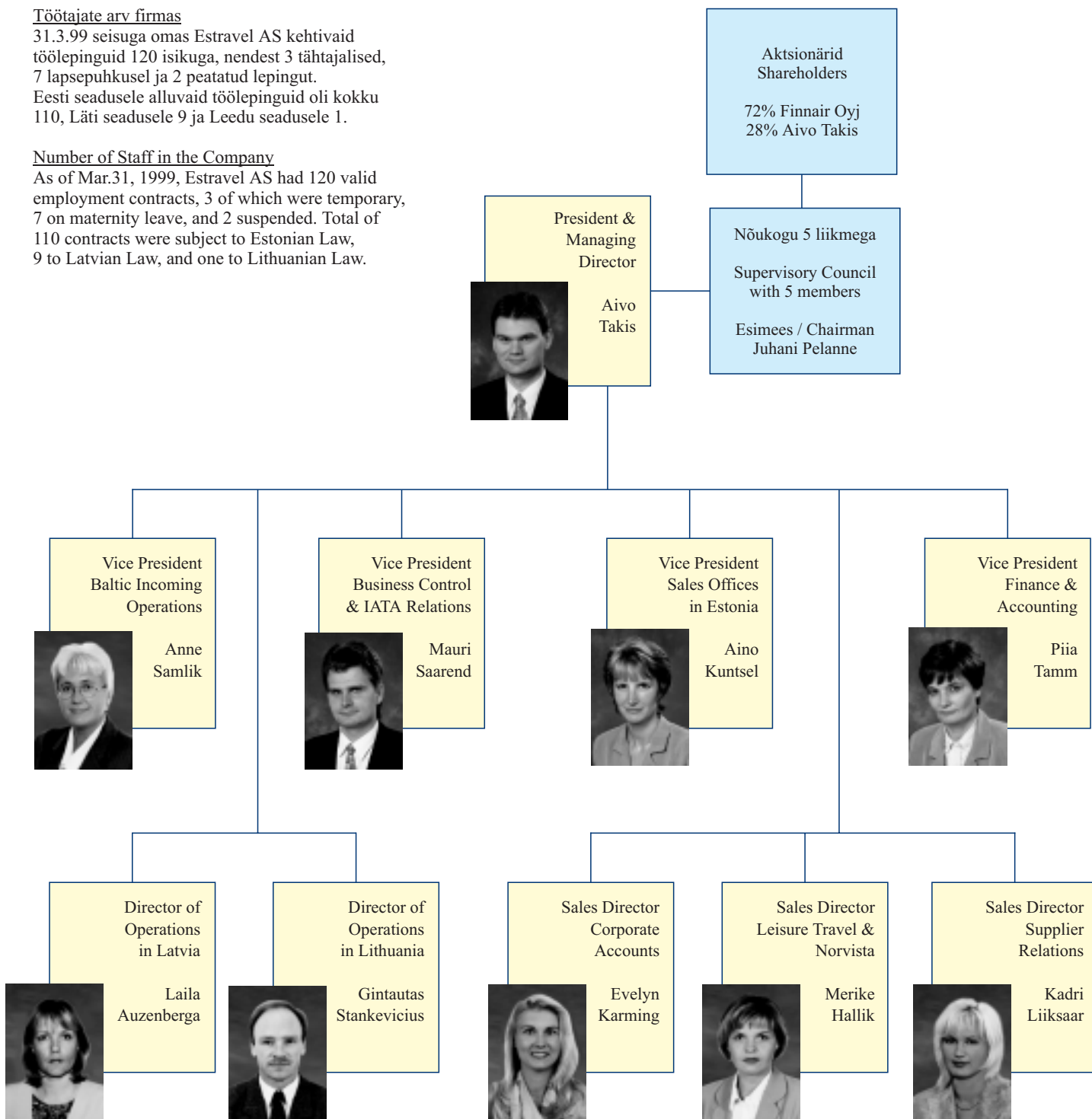
Executive Level Organization Chart per April 1, 1999

Töötajate arv firmas

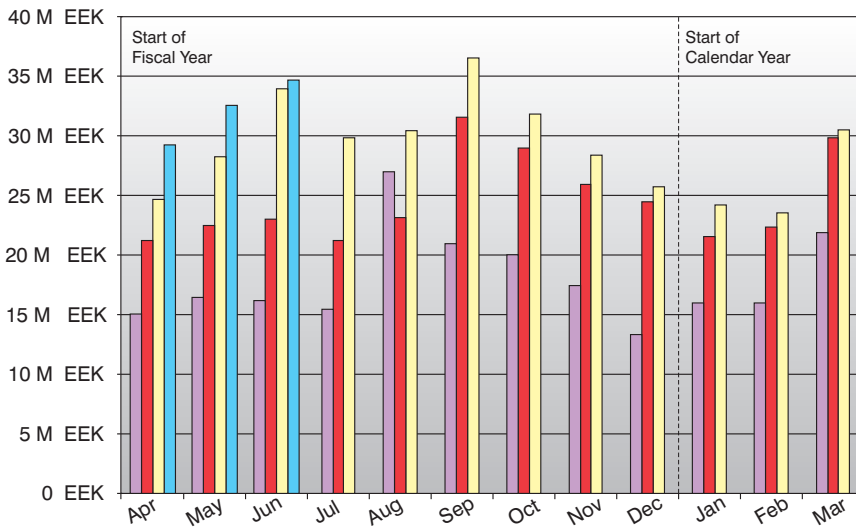
31.3.99 seisuga omas Estravel AS kehtivaid töölepinguid 120 isikuga, nendest 3 tähtajalised, 7 lapsepuhkusel ja 2 peatatud lepingut. Eesti seadusele alluvaid töölepinguid oli kokku 110, Läti seadusele 9 ja Leedu seadusele 1.

Number of Staff in the Company

As of Mar.31, 1999, Estravel AS had 120 valid employment contracts, 3 of which were temporary, 7 on maternity leave, and 2 suspended. Total of 110 contracts were subject to Estonian Law, 9 to Latvian Law, and one to Lithuanian Law.



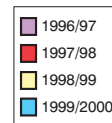
Müügidünaamika kuude kaupa, 3 aasta lõikes Monthly Sales Dynamics Over 3 Year Period



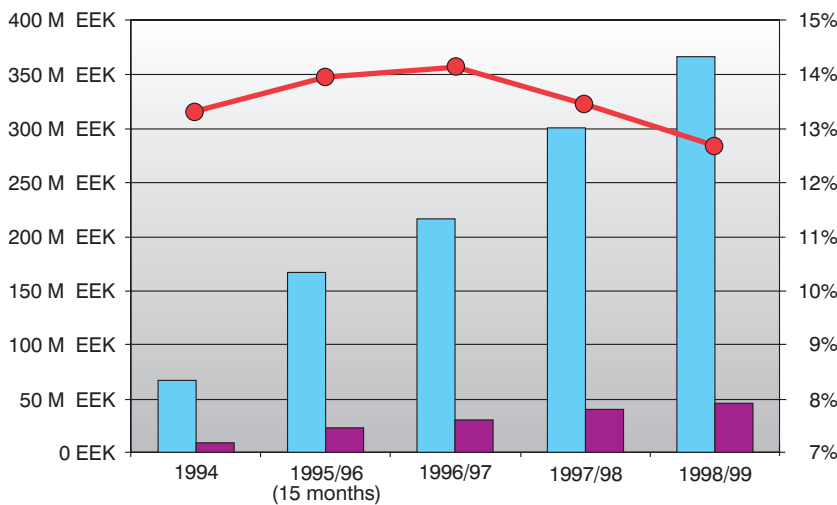
Graafik sisaldab Estraveli Eesti büroode kogumüüki kuude kaupa, viimase kolme aasta lõikes, vastavas perioodis väljastatud müügiarvete alusel.
Allikas: Estravel

The chart includes total gross sales of Estravel offices in Estonia over past three years, based on invoices issued in respective months.

Source: Estravel



Müügikäibe ja äritulude kasv 1994-1998/99 Sales Growth 1994-1998/99



Graafiku tulbad näitavad viie viimase aasta reisiteenuste kogu müügikäivet ja marginaalset omakäivet. Joongraafik näitab suhtelise keskmise müügikatte arengut sama perioodi lõikes.

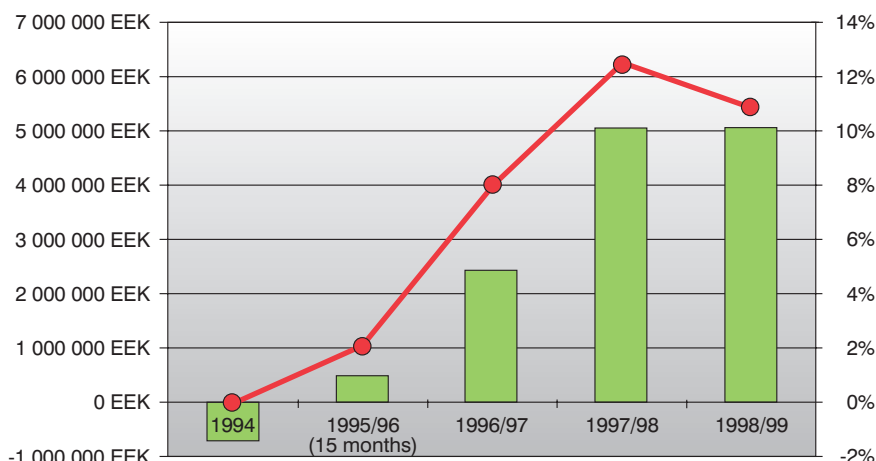
Allikas: Estravel

The columns of this chart indicate gross sales and net turnover totals of past five years. The line chart represents the development of average relative margins for the same period of time.

Source: Estravel



Maksueelse kasumi kasv 1994-1998/99 Pre-tax Profit Growth 1994-1998/99

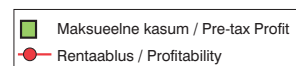


Graafiku tulbad näitavad viimase viie aasta maksueelse auditeeritud kasumi kasvu. Joongraafik väljendab tegevuse rentaablust samas perioodis maksueelse kasumi ja omakäibe suhtena.

Allikas: Estravel

The columns of this chart indicate audited pre-tax profit growth over the past five years. The line chart represents profitability for the same period, as a ratio between pre-tax profit and net turnover.

Source: Estravel



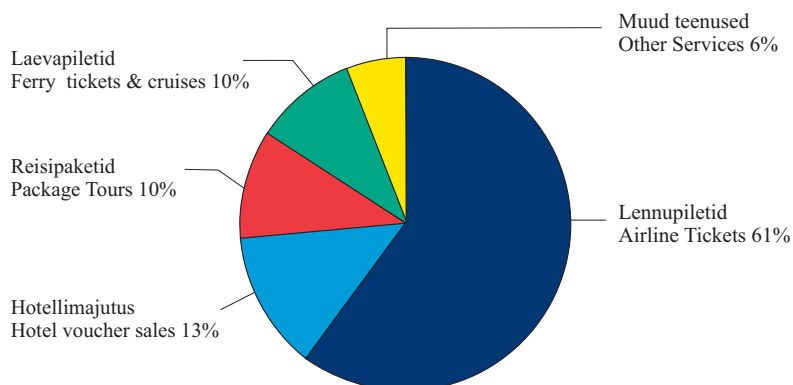
Müügi jagunemine tootegruppide vahel Sales Breakdown By Product

Analüüs sisaldab 1.4.98-31.3.99 Estraveli Eesti büroos müüdud reisiteenuseid. Läti filiaali hulgiostud peakontorist sisalduvad, kuid Läti filiaali kohalik jaemüük ei sisaldu.

Allikas: Estravel

The analysis includes sales in Estravel's offices in Estonia from 1.4.98 to 31.3.99. Wholesale purchases of Latvian branch-office from Head-office are included, but local retail sales of Latvian branch-office are not included.

Source: Estravel



Tootegrupp	Product Group	1998/99 (EEK)	1997/98 (EEK)	Kasv % Growth %
lennupiletid	airline tickets	210 118 114,0	175 998 132,0	19%
hotellimajutus	hotel accommodation	46 481 064,0	45 020 532,0	3%
reisipaketid	package tours	36 292 037,0	32 875 554,0	10%
laevapiletid	ferry tickets & cruises	35 147 578,0	24 228 245,0	45%
viisad	visas	5 212 706,0	4 844 767,0	8%
kindlustus	insurance	3 214 623,0	3 083 224,0	4%
buss ja autorent	bus & car rental	3 429 842,0	2 945 203,0	16%
rongipiletid	rail tickets	2 446 777,0	2 825 199,0	-13%
toitlustamine	catering	1 880 920,0	1 974 444,0	-5%
muud teenused	other services	3 728 818,0	2 822 374,0	32%
Kokku	Total	347 952 479	296 617 674	17%

Müügi jagunemine kliendigruppide vahel Sales Breakdown by Customer Group

Analüüs baseerub 1.4.98-31.3.99 Estraveli Eesti büroos vormistatud reisiteenuste tellimuste rahalisele väärtusele.

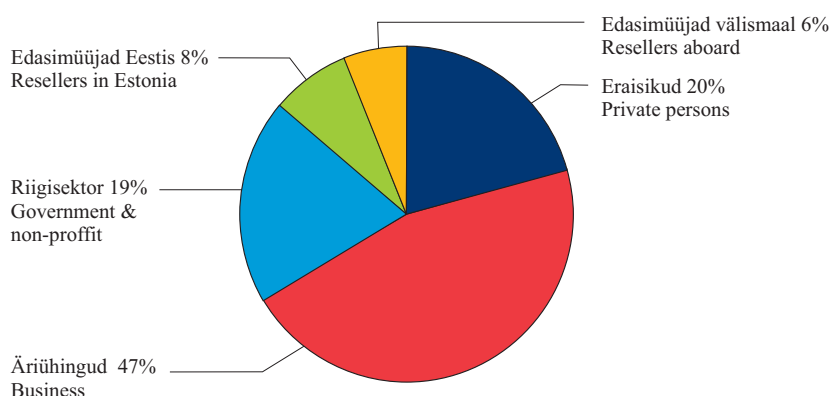
- Jaemüük lõpptarbijaile 86%
- Hulgi müük edasimüüjatele 14%

Allikas: Estravel

The analysis is based on monetary value of bookings (orders) of travel services in Estravel's offices in Estonia from 1.4.98 to 31.3.99.

- Retail to consumers 86%
- Wholesale to resellers 14%

Source: Estravel

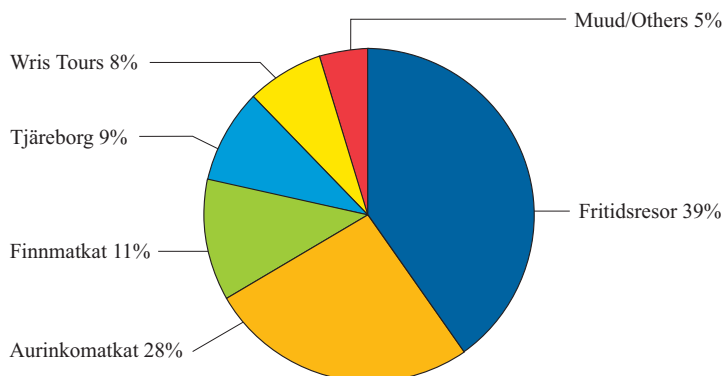


Kliendigrupp	Customer Group	Osakaal Share
äriühingud	business	47%
riigisektor ja mittetulundus	government & non-profit	19%
eraisikud	private persons	20%
edasimüüjad Eestis	resellers in Estonia	8%
edasimüüjad välismaal	resellers abroad	6%
Kokku	Total	100%

Paketireiside müügi jagunemine operaatorite vahel Package Tour Sales, by Operator

Analüüs sisaldab 1.4.98-31.3.99. müüdnud reisipakette (nn kataloogireisid) Estraveli eesti büroodes. Estravel on operaatorite (reisikorraldajate) poolt volitatud müügiagent ja ise charterreise ei tooda.
Allikas: Estravel

The analysis includes package tour sales in Estravel offices in Estonia from 1.4.98 to 31.3.99. Estravel is an authorised sales agent of tour operators, and does not operate own charter tours.
Source: Estravel

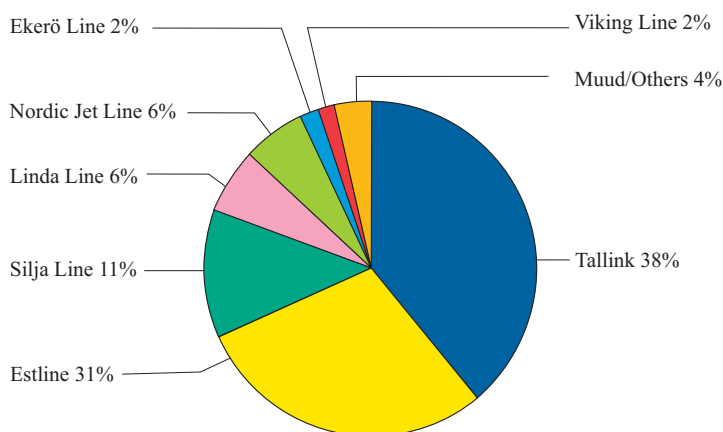


Reisikorraldaja Tour operator	1998/99 müük kokku 1998/99 total sales	Osakaal Share	1997/98 müük kokku 1997/98 total sales	Kasv % Growth %
Fritidsresor	14 378 011 EEK	39%	13 389 849 EEK	7%
Aurinkomatkat	10 112 259 EEK	28%	7 624 282 EEK	33%
Finnmatkat	3 922 168 EEK	11%	4 818 647 EEK	-19%
Tjäreborg	3 185 044 EEK	9%	0 EEK	N/A
Wris Tours	2 856 575 EEK	8%	2 818 602 EEK	1%
Muud/Others	1 883 578 EEK	5%	3 298 376 EEK	-43%
Kokku/Total	36 379 346 EEK	100%	32 590 552 EEK	12%

Laevapiletite müügi jagunemine vedajate vahel Ferry Ticket Sales, by Carrier

Analüüs sisaldab 1.4.98-31.3.99 müüdnud laevapileteid Estraveli büroodes (incl Riia). Kõige suurem kasv on olnud Estline piletite müügis, peamiselt tänu Riia büroole.
Allikas: Estravel

The analysis includes marine transport sales in Estravel offices (incl Riga) from 1.4.98 to 31.3.99. The growth was the largest in Estline ticket sales, mainly due to Riga office.
Source: Estravel

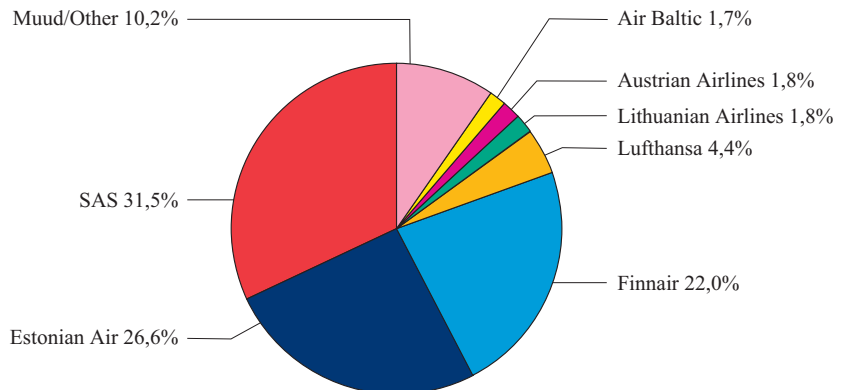


Vedaja Sea Carrier	1998/99 müük kokku 1998/99 total sales	Osakaal Share
Tallink	13 307 309 EEK	37,9%
Estline	10 836 748 EEK	30,9%
Silja Line	3 974 128 EEK	11,3%
Linda Line	2 195 339 EEK	6,3%
Nordic Jet Line	2 132 887 EEK	6,1%
Ekerö Line	706 665 EEK	2,0%
Viking Line	534 055 EEK	1,5%
Muud/Others	1 395 147 EEK	4,0%
Kokku/Total	35 082 279 EEK	100,0%

Lennupiletite müügi jagunemine Estravelis Estravel's Airline Sales by Carrier

Graafik sisaldab Estraveli eesti büroodes toimunud IATA lennupiletite aastast bruttomüüki BSP raportite alusel, pileti valideerinud vedaja järgi.
Allikas: Estravel, BSP Scandinavia

The chart includes gross annual IATA airline ticket sales in Estravel offices in Estonia, based on BSP reports, by validating carrier.
Source: Estravel, BSP Scandinavia

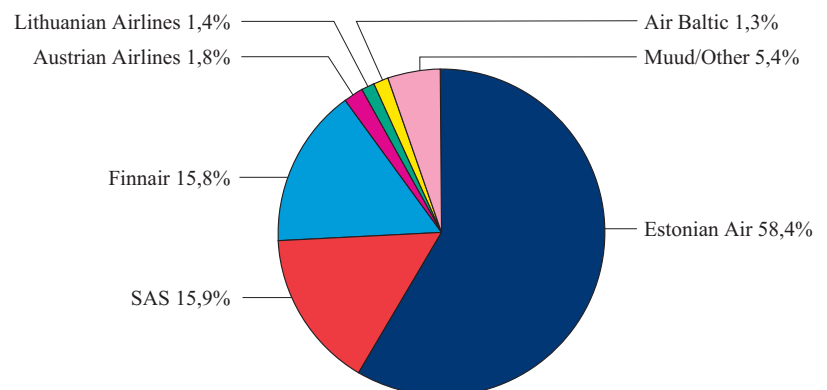


Lennukompanii Carrier	1998/1999		1997/1998		Aastane kasv % Annual growth %
	EEK	Osakaal Share	EEK	Osakaal Share	
SAS	66 169 439	31,5%	52 002 323	29,5%	+27,2%
Estonian Air	55 842 775	26,6%	48 791 575	27,7%	+14,5%
Finnair	46 230 373	22,0%	38 947 657	22,1%	+18,7%
Lufthansa	9 257 324	4,4%	13 527 594	7,7%	-31,6%
Lithuanian Airlines	3 854 204	1,8%	1 236 578	0,7%	+211,7%
Austrian Airlines	3 813 470	1,8%	1 632 818	0,9%	+133,6%
Air Baltic	3 617 004	1,7%	3 753 850	2,1%	-3,6%
Muud/Other	21 333 526	10,2%	16 105 737	9,3%	+32,5%
Kokku/Total	210 118 114	100,0%	175 998 132	100,0%	+19,4%

Tallinna Lennujaama liiklusstatistika reisijate järgi Tallinn Airport Traffic Statistics by Passenger Count

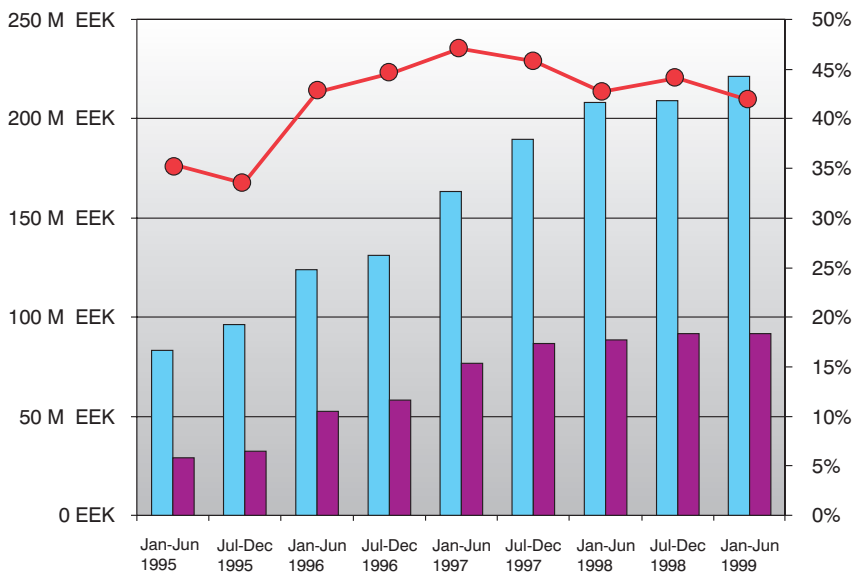
Graafik sisaldab Tallinna Lennujaama kaudu lahkuvate reisijate keskmist arvu kuu kohta, vedajate kaupa.
Arvestatud on lennu tegelikku opereerijat, sõltumata koodijagamislepingutest.
Allikas: Tallinna Lennujaam

The chart includes average monthly passenger numbers departing via Tallinn Airport, by carrier. Actual operating carrier is used, regardless of code share agreements.
Source: Tallinn Airport



Lennukompanii Carrier	Väljuvate reisijate arv kuus / Number of departing passengers per month			
	Jan-Dec 1998 average	Osakaal Share	Apr-Jun 1999 average	Osakaal Share
Estonian Air	24 294	52,4%	26 931	58,4%
SAS	10 200	22,0%	5 558	15,9%
Finnair	6 074	13,1%	10 662	15,8%
Lauda Air/Austrian Airlines	695	1,5%	906	1,8%
Lithuanian Airlines	603	1,3%	667	1,4%
Air Baltic	742	1,6%	599	1,3%
Muud/Other	3 755	8,1%	2 749	5,4%
Kokku/Total	46 363	100,0%	48 072	100,0%

Estraveli turuosa lennupiletite müügis 1995-1999 Estravel's Market Share in Estonian BSP Sales

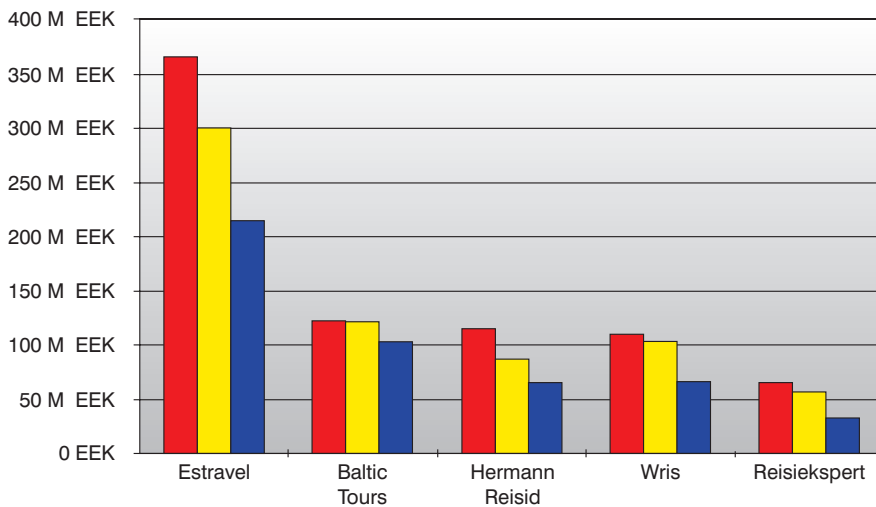


Graafik sisaldab kõikide Eesti IATA reisibüroode poolt müüdüd BSP lennupileteid, sama perioodi Estraveli BSP müüki, ja Estraveli turuosa kogumüügist. Arvestuse baasiks on ülekantud BSP netto korrigeeritud bruto-marginaaliga 9%. Eestis oli 30.06.98 seisuga kümme ja 30.06.99 seisuga kolmteist IATA reisibürood.
Allikas: BSP Scandinavia

The chart includes BSP air sales of all IATA travel agents in Estonia, Estravel's BSP sales for the same period, and Estravel's market share in total sales. Based on BSP net remitted figures adjusted by 9% gross margin. The number of accredited IATA agents (by head-office) in Estonia on 30.06.98 was ten, and on 30.06.99 it was thirteen.
Source: BSP Scandinavia



Eesti 5 suurimat IATA reisibürood 1996-1998 Top Five IATA Travel Agents in Estonia

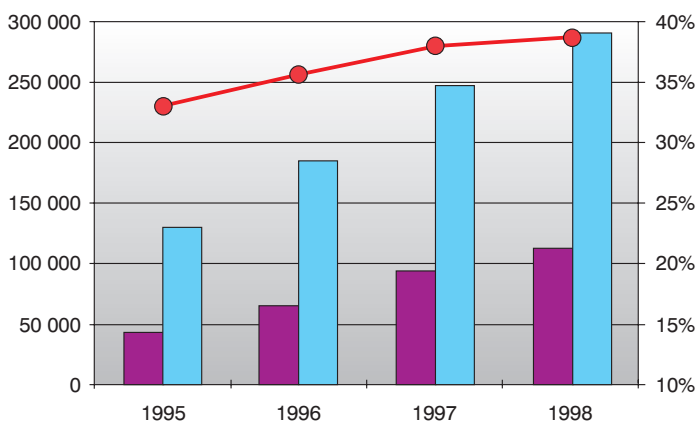


Graafik sisaldab Eesti 5 suurima IATA reisibüroo läbimüüke kolme möödunud aasta lõikes (kokku kõik teenused). Estraveli majandusaasta on teistega võrreldes kolme kuu võrra nihkes.
allikas: ETFL, Estravel AS

The chart includes gross sales volumes of the five largest IATA travel agents in Estonia, over three past years (total all services). Estravel's fiscal year starts and ends 3 months later than others in this chart.
Source: ETFL, Estravel AS

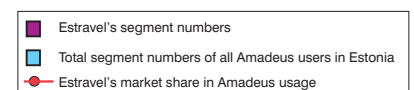


Estraveli turuosa Amadeus Eesti süsteemis 1995-1998 Estravel's Market Share in Amadeus CRS in Estonia



Graafik sisaldab kõikide Eesti Amadeus broneerimissüsteemi kasutajate poolt tehtud segmentide arvu, Estraveli segmentide arvu, ja Estraveli turuosa kogu Amadeus Eesti süsteemis. Arvestuse aluseks on kalendriaasta nettosegmentid, summeerituna lend, hotell, autorent. Amadeus on domineeriv reservatsioonisüsteem Eestis u 95% turuosaga (terminaalide arvu järgi).
allikas: Amadeus Eesti AS

The chart includes segments booked by all Amadeus users in Estonia, segments booked by Estravel offices in Estonia, and Estravel's market share in Amadeus segment count in Estonia. Based on annual number of net segments, total of air, hotel and car. Amadeus is the dominating CRS in Estonia with 95% market share (by terminal count).
Source: Amadeus Estonia AS



Estravel AS auditeeritud kasumiaruanne 1.4.98-31.3.99

Audited Income Statement of Estravel AS

	Eesti Estonia 98/99 (EEK)	Läti Latvia 98/99 (EEK)	Kokku Estravel The Company 98/99 (EEK)	Kokku Estravel The Company 97/98 (EEK)
Tehniline müügikäive / Gross Sales Gross Sales (information only)	341 325 134	25 295 893	366 621 027	300 992 566
Äritulud / Revenues				
Oma realiseerimise netokäive/ Net sales	41 549 187	2 843 346	44 392 533	37 216 192
Muud äritulud / Other revenue	1 660 435	369 000	2 029 435	3 295 166
Äritulud kokku / Revenues Total	43 209 622	3 212 346	46 421 968	40 511 358
Ärikskulud / Expenses				
Mitmesugused tegevuskulud / Miscellaneous operating expenses	16 248 947	2 104 139	18 353 086	16 950 204
Töõjõukulud / Personnel expenses				
A) Palgakulu / Wages and salaries	12 157 808	1 056 827	13 214 635	11 602 626
B) Sotsiaalmaksud / Social security & health taxes	4 002 949	267 963	4 270 912	3 777 982
Põhivara kulum / Depreciation of fixed assets	3 804 595	25 588	3 830 183	2 486 587
Muud ärikskulud / Other expenses	1 409 226	233 367	1 642 593	2 155 934
Ärikskulud kokku / Business Expenses Total	37 623 525	3 687 884	41 311 409	36 973 333
Äriksaum / Operating profit	5 586 097	-475 538	5 110 559	3 538 025
Finantstulud / Financial income				
Kasum valuutakursi muutustest / Foreign exchange gain	102 325	0	102 325	259 184
Muud intressi- ja finantstulud / Other interest and similar income	260 480	8 425	268 905	1 878 764
Kokku finantstulud/ Total financial income	362 805	8 425	371 230	2 137 948
Finantskulud / Financial expenses				
Intressikulud / Interest expenses	340 533	0	340 533	443 331
Kahjum valuutakursi muutustest / Foreign exchange loss	0	64 625	64 625	122 610
Muud finantskulud / Other financial expenses	27	23 641	23 668	64 203
Kokku finantskulud / Total financial expenses	340 560	88 266	428 826	630 144
Kasum majandustegevusest Profit from normal operations	5 608 342	-555 379	5 052 963	5 045 829
Tulumaks / Income tax	1 748 693	0	1 748 693	1 322 646
Edasilükkunud tulumaks / Deferred (postponed) income tax	-52 643	0	-52 643	449 610
Aruandeaasta puhaskasum Net Profit for the Fiscal Year	3 912 292	-555 379	3 356 913	3 273 573

Estravel AS auditeeritud bilanss 31.03.1999

Audited Balance Sheet of Estravel AS, 31.03.1999

AKTIVA ASSETS	Eesti Estonia (EEK)	Läti Latvia (EEK)	Elimi- neeritud Eliminated	Kokku Estravel The Company 31.03.99 (EEK)	Kokku Estravel The Company 31.03.98 (EEK)
Käibevara/Current assets					
Raha ja pangakontod / Cash and bank	3 825 562	991 255		4 816 817	8 124 690
Nõuded ostjate vastu / Customer receivables					
Ostjatelt laekumata arved / Accounts receivable	10 080 778	1 293 582	-364	11 373 996	8 866 129
Kontserniettevõtete laekumata arved / Receivables from group companies	433 062	82 856		515 918	663 818
Ebatõenäoliselt laekuvad arved / Allowance for uncollectible receivables	-300 158	-233 367		-533 525	-372 557
Kokku / Total	10 213 682	1 143 071		11 356 389	9 157 390
Mitmesugused muud nõuded / Other receivables					
Nõuded tütar- ja ematettevõttele / Receivables from parent and sub-companies	427 364	0		427 364	320 307
Nõuded sidusettevõttele / Receivables from associated enterprises	31 467	0		31 467	0
Nõuded Riia filiaalile / Receivables from branch office	3 257 752	0	-3 257 752	0	0
Muud lühiajalised nõuded / Other receivables	1 555 607	115 882		1 671 489	770 993
Kokku / Total	5 272 190	115 882		2 130 320	1 091 300
Viitlaekumised / Accrued income					
Intressid / Interest receivable	129	0		129	7 842
Muud viitlaekumised / Other accrued income	0	0		0	142 845
Kokku / Total	129	0		129	150 687
Ettemakstud tulevaste perioodide kulu / Prepaid expenses					
Maksude ettemaksed ja tagasinõuded / Prepaid or refundable taxes	905 845	516 801		1 422 646	1 263 534
Muud ettemaksed / Other prepaid expenses	1 881 215	309 161		2 190 376	2 076 586
Kokku / Total	2 787 060	825 962		3 613 022	3 340 120
Varud / Inventories					
Ettemaks hankijatele / Prepayments to suppliers	0	969		969	0
Ostetud kaubad müügiks / Goods in stock	16 077	0		16 077	28 453
Kokku / Total	16 077	969		17 046	28 453
Käibevara kokku / Total Current Assets	22 114 700	3 077 139	-3 258 116	21 933 723	21 892 640
Põhivara / Fixed Assets					
Pikaajalised finantsinvesteeringud / Long-term financial assets					
Tütarettevõtte aktsiad / Shares in affiliated enterprises	40 000	0		40 000	0
Pikaajalised nõuded tütar- ja ematettevõttele / Long-term receivables from subsidiary companies	72 963	0		72 963	0
Sidusettevõtte aktsiad / Shares in associated enterprises	0	0		0	2 187
Mitmesugused pikaajalised nõuded / Miscellaneous long-term receivables	447 873	0		447 873	381 362
Pikaajalised nõuded sidusettevõttele / Long-term receivables from associated enterprises	1 040 378	0		1 040 378	196 670
Pikaajalised ostjatelt laekumata arved / Long-term accounts receivable	219 967	0		219 967	0
Kokku / Total	1 821 181	0		1 821 181	580 219
Materiaalne põhivara / Physical assets					
Hooned ja ehituskulud (soetusmaksumuses) / Buildings and construction expenses (gross carrying amount)	5 872 332	0		5 872 332	3 949 691
Masinad, seadmed (soetusmaksumuses) / Vehicles (gross carrying amt.)	1 436 729	0		1 436 729	1 969 982
Muu inventar / Other equipment (gross carrying amount)	9 385 285	152 878		9 538 163	8 677 468
Akumuleeritud põhivara kulum / Accumulated depreciation	-7 007 430	-39 310		-7 046 740	-4 602 407
Ettemaks põhivara eest / Prepayments for physical assets	93 787	0		93 787	201 660
Kokku / Total	9 780 703	113 568		9 894 271	10 196 394
Immateriaalne vara / Intangible assets					
Asutamiseväljaminekud / Foundation costs	35 556	0		35 556	71 111
Tarkvara / Software	544 250	0		544 250	452 749
Ostetud kontsessioonid, patendid, litsentsid jne. / Purchased concessions, patents, licenses, trademarks, etc.	483 333	0		483 333	0
Kokku / Total	1 063 139	0		1 063 139	523 860
Põhivara kokku / Total Fixed Assets	12 665 023	113 568		12 778 591	11 300 473
AKTIVA KOKKU / ASSETS TOTAL	34 779 723	3 190 707		34 712 314	33 193 113

Estravel AS auditeeritud bilanss 31.03.1999

Audited Balance Sheet of Estravel AS, 31.03.1999

PASSIVA LIABILITIES AND EQUITY	Eesti Estonia (EEK)	Läti Latvia (EEK)	Elimi- neeritud Eliminated	Kokku Estravel The Company 31.03.99 (EEK)	Kokku Estravel The Company 31.03.98 (EEK)
Kohustused / Liabilities					
Lühiajalised kohustused / Current liabilities					
Lühiajalised pangalaenud / Short-term bank loans	4 024 263	0		4 024 263	5 696 786
Kokku / Total	4 024 263	0		4 024 263	5 696 786
Ostjate(tellijate) ettemaksed teenuste eest Customer prepayments for goods and services	3 739 990	52 204		3 792 194	2 066 089
Võlad hankijatele / Supplier payables					
Hankijate tasumata arved / Accounts payable	11 919 942	1 207 075		13 127 017	14 757 213
Kontserni ettevõtetele tasumata arved / Accounts payable to group companies	400 780	3 358 638	-3 257 752	501 666	545 441
Kokku / Total	12 320 722	4 565 713		13 628 683	15 302 654
Mitmesugused muud võlad / Other payables					
Võlad tütar- ja ematöötajatele / Payables to subsidiary or parent company	170 516	0		170 516	87 569
Võlad filiaalile / Payables to associated companies	364	0	-364	0	0
Kokku / Total	170 880	0		170 516	87 569
Maksuvõlad / Tax liabilities	2 795 904	48 654		2 844 558	1 957 618
Viitvõlad / Accrued expenses					
Võlad töövõtjatele / Salary-related accrued expenses	1 284 308	156 051		1 440 359	1 307 763
Muud viitvõlad / Other accrued expenses	1 178 257	0		1 178 257	41 919
Kokku / Total	2 462 565	156 051		2 618 616	1 349 682
Lühiajalised kohustused kokku / Current Liabilities Total	25 514 324	4 822 622	0	27 078 830	26 460 398
Pikaajalised kohustused / Noncurrent liabilities					
Pikaajalised eraldised /					
Edasilükkunud ettevõtte tulumaks / Deferred income tax	396 967	0		396 967	449 610
Kokku / Total	396 967	0		396 967	449 610
Kohustused kokku / Liabilities Total	25 911 291	4 822 622		27 475 797	26 910 008
Omakapital aktsiaseltsis / Owners' Equity					
Aktsiakapital nimiväärtuses / Capital stock (par value)	1 265 000	0		1 265 000	1 265 000
Aazhio (üle nimiväärtuse) / Paid-in capital over par	450 500	0		450 500	450 500
Kohustuslik reservkapital / Mandatory legal reserve	262 925	0		262 925	99 246
Eelmiste perioodide jaotamata kasum / Retained earnings	2 977 715	-1 076 536		1 901 179	1 194 786
Aruandeaasta kasum / Net profit for the fiscal year	3 912 292	-555 379		3 356 913	3 273 573
Omakapital aktsiaseltsis kokku / Equity Total	8 868 432	-1 631 915		7 236 517	6 283 105
PASSIVA KOKKU TOTAL LIABILITIES AND EQUITY	34 779 723	3 190 707		34 712 314	33 193 113

Audiitori järeldusotsus Auditors' Report

PRICEWATERHOUSECOOPERS 

AS PricewaterhouseCoopers
Narva mt. 9A
10117 Tallinn
Estonia
Telephone +(372) 6 141 800
Facsimile +(372) 6 141 900

AUDIITORI JÄRELDUSOTSUS

Estravel AS-i aktsionäridele

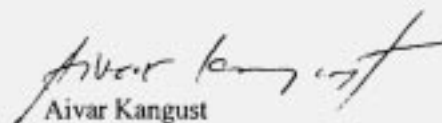
Oleme kontrollinud Estravel AS-i 31. märtsil 1999.a. lõppenud majandusaasta kohta koostatud raamatupidamise aastaaruannet, mis on lisatud käesolevale järeldusotsusele. Raamatupidamise aastaaruande korrektne koostamine on ettevõtte juhtkonna kohustus. Meie ülesanne on anda auditi tulemustele tuginedes omapoolne hinnang raamatupidamise aastaaruande kohta.

Sooritasime auditi kooskõlas Rahvusvaheliste audiitorkontrolli standarditega. Nimetatud standardid nõuavad, et audit planeeritaks ja sooritataks viisil, mis võimaldaks piisava kindlustundega otsustada, et aastaaruanne ei sisalda olulisi vigu ja ebatäpsusi. Auditi käigus oleme väljavõtteliselt kontrollinud tõendusmaterjale, millel põhinevad raamatupidamise aastaaruandes esitatud näitajad. Meie audit hõlmas ka raamatupidamise aastaaruande koostamisel kasutatud arvestuspõhimõtete ja juhtkonnapoolsete raamatupidamislike hinnangute kriitilist analüüsi ning seisukohavõttu raamatupidamise aastaaruande esituslaadi suhtes tervikuna. Arvame, et meie audit annab piisava aluse arvamuse avaldamiseks raamatupidamise aastaaruande kohta.

Meie arvates kajastab ülalmainitud raamatupidamise aastaaruanne olulises osas õigesti ja õiglaselt Estravel AS-i finantsseisundit seisuga 31. märts 1999.a. ja 1998/1999 majandusaasta tegevuse tulemust ning rahavoogusid kooskõlas Eesti Vabariigi Raamatupidamise seadusega.

Tegemata märkust raamatupidamise aastaaruande kohta, tahaksime juhtida tähelepanu asjaolule, et arvutisüsteemid omavad ettevõtte tegevuses väga olulist tähtsust. Käesoleval ajalt testitakse ettevõttes arvutisüsteemide võimet toimida ka pärast 31. detsembril 1999.a. Samuti hangitakse olulistelt hankijatelt informatsiooni selle kohta kas ka nende süsteemid toimivad aastal 2000. Ülalmainitud raamatupidamise aastaaruanne ei sisalda kirjeldatud ebakindlusest tulenevaid korrigeerimisi ja on koostatud lähtudes jätkuvuse printsiibist.


AS PricewaterhouseCoopers


Aivar Kangust
Vannutatud audiitor

5. juuli 1999